

# **B1** *Padouch nebo hrdina*

VÝUKOVÝ A METODICKÝ MATERIÁL K PRŮŘEZOVÝM TÉMATŮM  
VÝCHOVA DEMOKRATICKÉHO OBČANA  
A ENVIRONMENTÁLNÍ VÝCHOVA



Autoři: RNDr. Lenka Barčiová, PhD., Mgr. Josef Makoč,  
Mgr. Kristina Zúbková, Mgr. Bára Paulerová  
Jazykové korektury: Ing. Jaroslava Lutovská  
Odborný garant: Mgr. Klára Smolíková  
Ilustrace: Honza Smolík

Grafická úprava: Dita Baboučková  
Vydala Ochrana Fauny ČR, P.O.BOX 44, 259 01, Votice  
[www.evvoluce.cz](http://www.evvoluce.cz) \* [www.ochranafauny.cz](http://www.ochranafauny.cz)

1. vydání 2010  
Tisk: Tria v.o.s.



*Tento projekt je spolufinancován Evropským sociálním fondem a státním rozpočtem České republiky z Operačního programu Vzdělávání pro konkurenceschopnost (OPVK).*



INVESTICE DO ROZVOJE VZDĚLÁVÁNÍ





# PADOUCH NEBO HRDINA?

**ČASOVÁ DOTACE:** 5 vyučovacích hodin

**CÍLOVÁ SKUPINA:** 4.–5. ročník ZŠ

**POČET ŽÁKŮ:** 20–30

**CÍL:** Seznámit žáky s pravidly občanského soužití ve společnosti, představit žákům některá práva a povinnosti, které mají. Zaměřit se na porušování vybraných zákonů o přírodě a důsledky tohoto porušování.

**ANOTACE:** Pravidla tu přece nejsou proto, aby se porušovala. Krádež vánočního stromku není hrdinstvím a vypalování trávy na jaře je porušením hned několika zákonů České republiky. Práva, pravidla a povinnosti nám mají pomáhat a chránit nás i naše okolí. Proč bychom je měli respektovat, kam vede jejich porušování a mnohé další otázky si položíme právě v tomto balíčku.

<b>1. průřezové téma:</b> <i>Tematický okruh:</i>	Environmentální výchova Lidské aktivity a problémy životního prostředí
<b>2. průřezové téma:</b> <i>Tematický okruh:</i>	Výchova demokratického občana Občan, občanská společnost a stát
<b>Vzdělávací oblasti:</b>	<ul style="list-style-type: none"> <li>Člověk a jeho svět</li> </ul>
<b>Přínos k rozvoji osobnosti žáka v oblasti postojů a hodnot:</b>	<ul style="list-style-type: none"> <li>vede k otevřenému, aktivnímu, zainteresovanému postoji v životě</li> <li>vychovává k uctění k zákonu</li> <li>rozvíjí disciplinovanost a sebekritiku</li> <li>přispívá k utváření hodnot, jako je spravedlnost, svoboda, solidarita, tolerance a odpovědnost</li> </ul>
<b>Přínos k rozvoji osobnosti žáka v oblasti vědomostí, dovedností a schopností:</b>	<ul style="list-style-type: none"> <li>umožňuje participovat na rozhodnutích celku s vědomím vlastní odpovědnosti za tato rozhodnutí a s vědomím jejich důsledků</li> <li>vede k pochopení významu řádu, pravidel a zákonů pro fungování společnosti</li> <li>vede k aktivnímu postoji v obhajobě a dodržování lidských práv a svobod</li> <li>vede k uvažování o problémech v širších souvislostech a ke kritickému myšlení</li> </ul>
<b>Klíčové kompetence:</b>	Kompetence k řešení problémů, kompetence občanské, kompetence komunikativní
<b>Obsah balíčku:</b>	Prezentace: Pořádek musí být, Právo a pořádek, Pašeráci Pracovní listy: Vzhůru do akce!, Padouch nebo hrdina..., Je libo pašťiku z koaly?, Odhal pašeráka!, Ve své kůži, Na vlastní kůži Metodika pro učitele Stolní hra Padouch nebo hrdina? Hra Pašeráci Vzorky imitací kůží Zálohové CD
<b>Pomůcky mimo obsah balíčku:</b>	Psací potřeby, bílé papíry, pastelky, nůžky, dataprojektor, interaktivní tabule, PC
<b>Metody práce:</b>	<ul style="list-style-type: none"> <li>Práce s interaktivní tabulí</li> <li>Manipulace s pomůckami</li> <li>Diskuze</li> <li>Rolová hra</li> <li>Skupinová práce</li> <li>Pozorování</li> <li>Samostatná práce</li> <li>Vyhledávání informací</li> <li>Pracovní listy</li> <li>Didaktická hra</li> <li>Brainstorming</li> <li>Myšlenková mapa</li> </ul>
<b>Poznámky:</b>	Věnujte pozornost webovému rozšíření na adrese <a href="http://www.evvoluce.cz">www.evvoluce.cz</a>

# Pořádek musí být

<b>ČÍSLO MATERIÁLU:</b>	MT1_PR 1_ Pořádek musí být
<b>AUTOR:</b>	Mgr. Josef Makoč
<b>KLÍČOVÁ AKTIVITA:</b>	hledání vhodných řešení, rozvoj slovní zásoby
<b>ČASOVÁ DOTACE:</b>	45 minut
<b>POMŮCKY:</b>	prezentace PR 1 Pořádek musí být
<b>KLÍČOVÉ POJMY:</b>	dodržování pravidel, policie, týrání zvířat

## POPIS ČINNOSTI:

### KROK č. 1



Spusťte prezentaci Pořádek musí být.  
Motivujte žáky otázkami: „Kdo je padouch, kdo je hrdina?“ „Znáte nějaké padouchy – džentlmeny?“



#### ODPOVĚĎ:

Žáci budou jmenovat filmové a literární postavy, možná též postavy soudobých mediálních kauz. Kdo je padouch a kdo hrdina však nemusí být na první pohled rozpoznatelné. Často soudíme na základě prvního dojmu, nebo jednotlivé činy posuzujeme v kontextu doby a společenské poptávky. Je mnoho historických postav, o kterých můžeme diskutovat: Jan Žižka z Trocnova, Josif Stalin.

**Robin Hood**, anglický romantický hrdina, zchudlý šlechtic, který se snaží pomstít svoji čest a domoci se spravedlnosti. Se svou družinou přepadával bohaté v lese Sherwood a kořist rozdělával mezi chudé. Příběh byl zasazen do doby vlády Richarda Lví Srdce (1189–1199).

**Juraj Jánošík** (1688–1713), obdobně romantizujícími pověstmi opředená postava slovenského lupiče. Ve skupině tzv. horních chlapců přepadával a okrádal pocestné.

**Nikola Šuhaj** (1898–1921), zbojník působící na dnešní Ukrajině. Známým se stal též díky románu Ivana Olbrachta.

### KROK č. 2



Promítněte snímek č. 2 a vyzvěte žáky, aby přiřadili ke zloději a k policistovi činnost, kterou může daná postava vykonávat.



#### ODPOVĚĎ:

Uvedené činnosti mohou vykonávat obě postavy, každá za odlišných okolností a za odlišným účelem.

### KROK č. 3

Po spuštění snímku č. 3 diskutujte s dětmi o okolnostech, za kterých zloděj a policista vykonává uvedené činnosti. Zaměřte se přitom na etický a právní rozměr věci.

### KROK č. 4

Snímek č. 4. Nyní mají žáci za úkol přiřadit k fotografii policisty vlajku země, ve které policista slouží a též pojmenování v daném jazyce. Správné řešení se skrývá na snímku č. 5.



VÍTE, ŽE:

*...se londýnským strážník m iká bobby? Toto hovorové ozna ení je podle britského ministra vnitra a zakladatele metropolitního policejního sboru sira Roberta Peela (1788 – 1850). Bobby je domácí podobá jména Robert.*

#### KROK č. 5

Vyhodnocení aktivity předchozího kroku. Postupným odhrnováním rolety ve směru zleva doprava odhalujeme správné řešení.

#### KROK č. 6

Snímek č. 6. Žáci mají za úkol vytvořit dvojice protikladů. Vyzvěte žáky, aby přesunovali uvedená slova do tabulky a tvořili tak dvojice slov s opačným významem.

#### KROK č. 7

Snímek č. 7. Tento snímek zobrazuje správné řešení. V případě nejasností diskutujte se žáky o významu jednotlivých slov.

#### KROK č. 8

Snímek č. 8. Vyzvěte žáky, aby se pokusili zodpovědět následující testové otázky. Volí jednu ze čtyř variant odpovědí, jejichž pořadí je při každém spuštění testu jiné. Pokud je odpověď správná, stisknutím tlačítka NEXT /nekst/ pokračujte k další otázce. Program sám test vyhodnotí. Úspěšnost je vyjádřena počtem hvězdiček.



DOPL UJÍCÍ INFORMACE:

*V r zných ástech sv ta se v závislosti na kulturním prost edí pohlíží na to, co je týrání zví at, odlišn . Jako p íklad uve me bý í zápasy, kohoutí zápasy, psí zápasy, které jsou v n kterých zemích zcela legální, jinde protizákonné. V eské republice se ochrana zví at p ed týráním ídí zákonem . 246/1992 Sb. Na jeho dodržování dohlíží ministerstvo zem d lství, eská veterinární správa a obecní ú ady.*

*Zví ata jsou týrána pasivn , to je z nedbalosti, nevhodnou a nedostate nou pé í, a aktivn , s cílem p sobit zbyte nou bolest a ublížit.*

#### KROK č. 9

Snímek č. 9 představuje různé typy vůdců. Žáci mají za úkol seřadit tyto postavy chronologicky a přiřadit k nim název jejich funkce. Následně diskutujte, jakým způsobem prosazoval ten který vůdce svou moc.



ODPOVĚĎ:

kmenový vůdce – z pozice síly a na základě schopností zajistit skupině nejlepší možné životní podmínky

faraon – neomezený starověký vládce, byl ztělesněním boha

císař – jeho vláda již mohla být omezena další institucí - at ůz v podobě zákonů nebo nějaké formy parlamentu

prezident – funkce propůjčená občany na základě přímé či nepřímé volby. Prezident je institucí demokratických zřízení, jeho pravomoci přesně upravuje nejvyšší zákon dané země – ústava

#### KROK č. 10

Snímek č. 10. Animace správného řešení. Po stisknutí tlačítka se symbolem PŘEHRÁVÁNÍ na liště ve spodním okraji stránky se přehraje správný postup řazení.

# Vzhůru do akce

<b>ČÍSLO MATERIÁLU:</b>	MT2_PL 1_ Vzhůru do akce
<b>AUTOR:</b>	Mgr. Josef Makoč
<b>KLÍČOVÁ AKTIVITA:</b>	rozvoj pracovních kompetencí, rozvoj jemné motoriky, kooperace, hledání vhodných řešení
<b>ČASOVÁ DOTACE:</b>	20 minut
<b>POMŮCKY:</b>	pracovní list PL 1 Vzhůru do akce, nůžky
<b>KLÍČOVÉ POJMY:</b>	výstroj policie, uniforma, rozlišovací znaky policie

## POPIS ČINNOSTI:

### KROK č. 1



Rozdejte žákům pracovní list PL 1 Vzhůru do akce. Vyzvěte žáky, aby identifikovali postavy na pracovním listu. Podle jakých znaků určili, že jde policisty?



#### ODPOVĚĎ:

Policie používá jasné identifikační znaky, neboť má zvláštní postavení a pravomoce. Může v souladu se zákonem omezit naši osobní svobodu, nařizovat nám, používat donucovací prostředky a zbraně. To vše se ale děje v demokratických zemích za účelem ochrany práv, života a majetku slušných lidí.

Jasná identifikace policistů slouží také preventivně, říká všem zločincům: pozor, jsme tady a dohlížíme na pořádek.

### KROK č. 2



Nyní budeme diskutovat o tom, kdy naopak pracuje policie v utajení.

Položte žákům otázku: „V jakých případech pracuje policie bez viditelných rozlišovacích znaků?“

### KROK č. 3

Následně zahájíme se žáky debatu na téma rovnoprávného postavení muže a ženy ve společnosti. Upozorníme, že se nejedná o samozřejmou věc. Práva žen jsou krácena, dokonce i v naší zemi. Odsoudíme diskriminaci v jakékoliv formě a namířenou proti jakékoliv skupině či jednotlivci.



Nyní položíme žákům otázku: „Jaká činnost je u policie vhodná pro muže a jaká pro ženy?“



#### ODPOVĚĎ:

Podmínky, za kterých se smí v České republice pracovat, upravuje všem Zákoník práce. Fungování policie se navíc řídí ještě speciálním zákonem č. 273/2008 Sb., o Policii České republiky.

Jednoduše se však dá říci, že ženy by neměly být zbytečně vystavovány riziku zranění, či ohrožení života a neměly by vykonávat fyzicky velmi náročnou práci. Proto mohou být úspěšné na administrativních a řídicích pozicích, jako vyšetřovatelky, členky antikonfliktních týmů nebo u dopravní policie. Nebudou asi příslušnicemi zásahových a pořádkových jednotek.

### KROK č. 4

Vyzvěte žáky, aby si vystříhli ze svého pracovního listu postavy policisty a policistky a vystrojili je pro různé druhy akcí. Následně s žáky diskutujte, jaké úkoly plní kriminální policie, pořádková policie, dopravní policie. Kterou techniku policie používá a která zvířata.

# Právo a pořádek

<b>ČÍSLO MATERIÁLU:</b>	MT3_PR 2 _ Právo a pořádek
<b>AUTOR:</b>	Mgr. Kristina Zůbková
<b>KLÍČOVÁ AKTIVITA:</b>	rozvoj slovní zásoby, hledání správných odpovědí, přiřazování slov k výrazům, anagramy
<b>ČASOVÁ DOTACE:</b>	2 x 45 minut, zahrnuje časovou dotaci 15 minut na PL2
<b>POMŮCKY:</b>	prezentace PR 2 Právo a pořádek, Smartboard, dataprojektor, PC
<b>KLÍČOVÉ POJMY:</b>	právo, povinnost, pravidlo, zákon, trest, trestný čin
<b>ČESKO-ANGLICKÝ SLOVNÍČEK PRO UČITELE KE SMB AKTIVITÁM:</b>	Edit /edit/ upravit, check /tček/ zkontrolovat, reset /rišet/ přerovnat, solve /sól/ vyřešit, next /nekst/ další, finish /finiš/ ukončit, clue /klů/ nápověda

## POPIS ČINNOSTI:

Během této prezentace se žáci seznámí s pojmy právo, povinnost, pravidla, trest a trestný čin, zákon, pachatel a blíže si je demonstrují na aktivitách vztahujících se k životnímu prostředí.

### KROK č. 1

Spusťte aplikaci Smartboard a promítněte snímky č. 1 a č. 2. Požádejte žáky, aby přeskládali věty do správného pořadí. Pro potvrzení správnosti můžete používat ikony v horní části obrazovky. Máte-li všechny řádky na správném místě, říkanka zní:

Celým světem letí zpráva,  
že děti mají svoje práva,  
že stejně tak jako kosti,  
mají i své povinnosti.

Přečtete žákům básničku, rozved'te se žáky diskuzi, zda si myslí, že mají svá práva a povinnosti a které to jsou.

### KROK č. 2

Snímek č. 3. Následuje pět otázek, po kliknutí na správnou odpověď se objeví políčko next, po kliknutí na něj následuje další otázka. U otázky číslo 2 rozved'te se žáky diskuzi o pravidlech, zeptejte se jich, odkud znají pravidla, zda je porušují nebo respektují, zda jim vadí, pokud někdo jiný porušuje pravidla a tím jim ve hře škodí. Žáci většinou budou odpovídat, že znají pravidla ze sportovních i společenských her.



Stejně můžete se žáky diskutovat o právu na něco a o povinnostech, zeptejte se jich, zda mají nějaká práva či povinnosti. Diskuse už pravděpodobně nebude tak živá jako u pravidel, pokud žáci nebudou vědět, vysvětlete jim, co je to povinnost a právo.



#### ODPOVĚĎ:

Povinnost: nutnost dostát nějakého závazku, splnit nějaký slib, nutnost vykonat nějaký úkol

Právo: soubor pravidel a jejich uplatňování, nárok na něco

### KROK č. 3

Snímek č. 4. Žáci mají za úkol na SMB rozdělit práva a povinnosti do správných kolonek. Některé výrazy jsou dlouhé a v oválu je čitelné pouze první slovo, v tomto případě klikněte na ovál, kde vám „projede“ celý výraz. Chcete-li žákům ukázat zda se mýlili, klikněte na ikonu Check, správné řešení pak zkontrolujete kliknutím na ikonu Solve.

#### KROK č. 4

Snímek č. 5. Žáci mají přiřazovat jednotlivá slova v bublinách k výrazům uprostřed. Správnost můžete zkontrolovat pomocí ikony Check. Správné odpovědi získáte po kliknutí na Solve.



U každého slova se můžete děti zeptat, zda slovo znají. Kde se s ním setkali. Největší problémy dělá žákům slovo kriminalista, vysvětlíte jim, že kriminalista je vlastně detektiv, zeptejte se jich na slavné detektivy.



ODPOVĚĎ:

Zákon – právní norma

Policie – státní instituce, která pomáhá občanům a chrání je

Kriminalista – osoba, která vyšetřuje trestné činy a pátrá po pachateli

Trestný čin – porušení předpisů a pravidel

Vyhláška – úřední oznámení

Trest – následuje po porušení pravidel

Pokuta – peněžitý trest

Pachatel – osoba, která porušila zákon

#### KROK č. 5



Snímek č. 7. zeptejte se žáků, zda dokáží vyjádřit rozdíl mezi zákony o přírodě a přírodními zákony.



ODPOVĚĎ:

Přírodní zákony: stále platné zákony, které popisují a vysvětlují, jak v přírodě probíhají různé děje nezávisle na člověku.

Zákon o přírodě: zákony většinou na ochranu životního prostředí nebo ochranu přírody. Tyto zákony jsou vytvořeny lidmi a jejich dodržování či porušování záleží pouze na nich samotných.

#### KROK č. 6

Snímek č. 8. na snímku je padouch, po kterém se pátrá protože porušuje zákony o přírodě. Zeptejte se žáků, zda vědí, které zákony jsou porušovány a jakou neplechu padouch provádí. Kliknutím na snímek získáte více informací.

Na každé stránce je sysel, a v jeho bublině je otázka nebo podnět k zamyšlení. Odpověď vždy naleznete kliknutím na modrý bod s otazníkem.

#### KROK č. 7

Snímek č. 16. Následuje pět anagramů (slova, kde písmena jsou zpřeházená), aktivitu začněte kliknutím na ikonu Start. Budou-li mít žáci se slovy potíže, v levém dolním rohu je pod ikonou Clue schovaná nápověda.



VÝSLEDNÁ SLOVA:

Právo, povinnost, pravidlo, padouch, hrdina

Zdroj:

Slovník spisovné češtiny pro školu i ve ejnost, Academia Praha 2009,  
<http://www.zachranny-kruh.cz/>



# Padouch nebo hrdina

<b>ČÍSLO MATERIÁLU:</b>	MT4_PL 2_ Padouch nebo hrdina...
<b>AUTOR:</b>	Mgr. Kristina Zůbková
<b>KLÍČOVÁ AKTIVITA:</b>	doplňování tajenky
<b>ČASOVÁ DOTACE:</b>	15 minut
<b>POMŮCKY:</b>	pracovní list PL 1 Padouch nebo hrdina..., psací potřeby
<b>KLÍČOVÉ POJMY:</b>	Hrdinové a padouši z filmových a knižních příběhů

## POPIS ČINNOSTI:

Rozdejte žákům pracovní listy. Žáci mají dle popisu určit filmovou postavu a vepsat do tabulky písmeno, které je ve jméně postavy na místě, které udává číslice.

Po správném doplnění vyjde žákům tajenka: my jsme jedna rodina. Výrok „Padouch nebo hrdina, my jsme jedna rodina“ zazněl v českém filmu Limonádový Joe.

1. Fantomas – prapodivný holohlavý vědec a vynálezce, který chce ovládnout svět
2. Harry Potter – mladý čarodějnický učeň s brejličkami
3. Limonádový Joe – jeho dobrosrdečnost pramení možná i z piti Kolalokovy limonády
4. James Bond – agent Jejího Veličenstva pracující pod krycím jménem 007
5. Batman – známý též jako netopýří muž
6. Jackie Chan – mistr bojového umění kung-fu a hrdina několika akčních filmů
7. Jerry – až Tom nebude mít smůlu, určitě tu škodolibou myš chytí
8. Vinnetou – aneb Rudý gentleman z knih Karla Maye
9. Spiderman – alias Peter Parker, který získal své schopnosti po kousnutí pavoukem
10. Jánošík – zbojník a Lupič na Slovensku
11. Al Capone – největší mafiánský boss všech dob
12. Old Shatterhand – bílý bratr Rudého gentlemana
13. Doktor Octopus – superpadouch s čtyřmi chapadly, který nenechá Spidermana v klidu
14. Lord Voldemort – velmi nadaný kouzelník, který se zabývá černou magií
15. Robinson Crusoe – nejslavnější trosečník a Pátkův přítel
16. Robin Hood – žil v Sherwoodském lese a bohatým bral a chudým dával
17. Frankenstein – vědec, který stvořil umělého člověka

# Pašeráci

<b>ČÍSLO MATERIÁLU:</b>	PL 3 Je libo paštiku z koaly? PL 4 Odhal pašeráka! PR 3 Pašeráci
<b>AUTOR:</b>	RNDr. Lenka Barčiová, PhD.
<b>KLÍČOVÁ AKTIVITA:</b>	seznámení s úmluvou CITES
<b>ČASOVÁ DOTACE:</b>	2x45 minut, zahrnuje časovou dotaci 2x10 minut na PL3 a PL4
<b>POMŮCKY:</b>	psací potřeby, pastelky, prezentace Pašeráci, pracovní list Je libo paštiku z koaly?, pracovní list Odhalte pašeráka!
<b>KLÍČOVÉ POJMY:</b>	jižní Evropa, suvenýry, domácí zvířata, ohrožené druhy, CITES, přírodní produkty, nelegální obchod, pašeráctví

## POPIS ČINNOSTI:

Během návštěvy Řecka se žáci dovědí, že ne všechno, co se jim během pobytu u moře zalíbí, si mohou bez problémů odvést domů jako suvenýr. Seznámí se s úmluvou CITES regulující obchod s ohroženými druhy rostlin a živočichů a s jejím vědomým i nevědomým porušováním. Na závěr pomohou odhalit jednoho pašeráka.

## SUVENÝRY Z DOVOLENÉ V ŘECKU

### KROK č. 1

Promítněte 1. a 2. snímek z prezentace Pašeráci. Sdělte žákům, že jejich rodiče plánují dovolenou někde u Středozemního moře.



Kde leží Středozemní moře?



ODPOVĚĎ:

Na jihu Evropy.

Středozemní moře je ohraničené Evropou, Afrikou a Asíí. Na západě začíná Gibraltarským průlivem, který ho spojuje s Atlantským oceánem; turecké průlivy Bospor a Dardanely ho propojují s Černým mořem.

### KROK č. 2

Na snímku je slepá mapa Evropy s vyznačenou polohou České republiky a pod ní pět významných středomořských států.



Úkol 1: Na interaktivní tabuli přesuňte státy na jejich správné místo na slepé mapě.



ŘEŠENÍ:

Od západu k východu budou seřazeny následovně: oranžový, žlutý, zelený, modrý a fialový.



Úkol 2: Pojmenujte těchto pět států.



ŘEŠENÍ:

Žáci státy buď pojmenují pouze ústně, nebo jejich názvy napíšou na tabuli. Od západu k východu je to Španělsko, Francie, Itálie, Řecko a Turecko. Správné řešení je vyznačeno na 3. snímku.

### KROK č. 3

Promítněte 4. snímek s několika fotografiemi z Řecka. Situace: Vaši rodiče se rozhodli, že na dovolenou pojedete do Řecka.

? Co vás napadne, když se řekne Řecko?

▶ ODPOVĚĎ:  
Pro Řecko je typické např. moře, olivy, gyros, pravoslavné kostely, kláštery Meteora, řecké báje, různé staré památky (např. Akropolis v Athénách, Delfy, Korint, na fotografii vlevo dole Mykény).

#### KROK č. 4

Promítněte 5. snímek.

Situace: Jsou tu prázdniny a s rodiči odjíždíte na dva týdny do Řecka. Během pobytu jste na pláži a v jejím blízkém okolí objevili plno zajímavých rostlin, živočichů a přírodnin. Některé z nich máte před sebou na fotografiích.

? Úkol: Pojmenujte nalezené živočichy a ostatní přírodniny. Na interaktivní tabuli přesuňte popisky do rámečku pod fotografiemi.

▶ ŘEŠENÍ:  
V horní řadě je kudlanka, cypřišová šiška, suchá hvězdice, želva a v dolní želví krunyř, krabí klepeto, schránky ježovky.

Žákům postupně položte následující otázky:

? Přivezli jste si něco z dovolené u moře? Proč jste si to přivezli?

▶ ŘEŠENÍ:  
Z dovolené si vozíme předměty, které se nám líbí, jako vzpomínku.

? Jak se označují takovéto upomínkové předměty?

▶ ODPOVĚĎ:  
Suvenýry. Slovo suvenýr má původ ve francouzském slově *souvenir*, které je tvarem od slovesa *se souvenir* – vzpomínat si.

#### KROK č. 5

Promítněte 6. snímek. Situace: Svoje úlovky byste si rádi vzali s sebou domů. Co si s sebou můžete odvést jako suvenýr a co ne?

? Úkol: Na interaktivní tabuli přesuňte přírodniny, o kterých si myslíte, že si je bez problémů můžete odvést domů jako suvenýr, do levé části pod nadpis **Mohu**. Ostatní přemístěte do pravé části pod nadpis **Nesmím**.

▶ ŘEŠENÍ:  
Až bude třída s výsledkem spokojena, promítněte 7. snímek se správným řešením: Ze zobrazených předmětů si domů smíte vzít vše kromě živé želvy a želvího krunyře. Živou kudlanku si z Řecka dovést můžete, nejde o ohrožený druh a veterinární předpisy se na hmyz nevztahují. Ale pozor, toto nemusí platit pro mimoevropské země – vždy platí, že je třeba se informovat o předpisech týkajících se konkrétní země. Ostatní přírodniny pocházejí z běžných druhů, takže s vývozem problém není.

? Proč si nesmím vzít domů ani živou želvu ani její krunyř?

▶ ODPOVĚĎ:  
Klikněte vedle teček pod nápisem Proč ne? a objeví se dva důvody: Veterinární předpisy se týkají pouze živých zvířat, těmi se dál zabývat nebudeme. Zákon o obchodování s ohroženými druhy (tzv. CITES neboli Washingtonská konvence) se týká jak živých, tak i mrtvých jedinců ohrožených druhů či jejich částí a výrobků z nich zhotovených – a tou se budeme zabývat dále.


**DOPLŮJÍCÍ INFORMACE:**

*Tém všechny druhy suchozemských želv jsou podle této úmluvy CITES. S evropskými druhy je obchod regulován, želvy chované v zajetí musí být registrované a znáeny tak, aby nemohlo dojít k záměně jedinců. Cílem této úmluvy je chránit jedince žijící ve volné přírodě. Kruný si dovést nemůžete, protože úmluva CITES se vztahuje nejen na živé jedince, ale i na části jejich těla a výrobky z nich.*

**ÚMLUVA CITES**
**KROK č. 6**

Promítněte 8. snímek. Seznamte žáky s tím, že základem českého zákona o obchodování s ohroženými druhy je mezinárodní úmluva, jejíž barevné logo máte před sebou.



Úkol: Popište, co všechno vidíte v tomto logu?



ŘEŠENÍ:

V logu se skrývají tři věci:

- 1) Nejnápadnějším prvkem je koláž z fotografií ohrožených druhů rostlin a živočichů. Jeden z nich žije i v České republice – motýl jasoň červenooký.
- 2) Logo se skládá z pěti písmen CITES (čti cites), které jsou zkratkou názvu této úmluvy.
- 3) Název CITES je poskládán do tvaru, který je stylizovanou podobou slona (C je chobot, pod ním kel).

Písmena CITES a slon jsou lépe patrná na černobílém logu, které se zobrazí po kliknutí do pravého dolního rohu snímku.

**KROK č. 7**

Promítněte 9. snímek. Seznamte žáky s úmluvou CITES: CITES je zkratka anglického názvu Úmluvy o mezinárodním obchodu s ohroženými druhy rostlin a živočichů (Convention on International Trade in Endangered Species of Wild Fauna and Flora). Česká republika k této úmluvě přistoupila v roce 1993. Úmluva se týká kontroly a regulace obchodu s ohroženými druhy rostlin a živočichů. Jejím záměrem je zabránit vyhubení ohrožených druhů vlivem nadměrného obchodování s nimi. Podle této úmluvy je mezinárodní obchod zakázán s cca 900 druhy volně žijících rostlin a živočichů a možný pouze se speciálním povolením u cca 30 000 druhů.

**KROK č. 8**

Promítněte 10. snímek. Žáky seznámte s tím, že se jich CITES může týkat nejen jako turistů přivázejících si suvenýry z dovolené, ale i jako chovatelů živočichů a pěstitelů rostlin.



Před sebou vidíte názvy deseti rostlin a živočichů. Znáte je?

Projděte s žáky jednotlivé názvy. Z rostlin je jmenována běžně pěstovaná africká fialka (foto) a opuncie patřící do čeledi kaktusovitých, která má stonek složený ze zploštělých článků. Z plazů je uvedena želva, leguán a gekon zední (foto), z ptáků sokol, andulka a papoušek kakadu (foto), ze savců kočka (foto) a morče.

**KROK č. 9**

Promítněte 11. snímek.



Úkol: Na interaktivní tabuli přesuňte do levého sloupce druhy, o kterých si myslíte, že si je můžete pořídit a vlastnit bez omezení. Do pravého sloupce patří ty, kterých se týká úmluva CITES.



ŘEŠENÍ:

Až bude třída s výsledkem spokojena, klikněte na tlačítko Check (Kontrola) – správně zařazené druhy budou označeny zeleným symbolem, chybně zařazené červeným křížkem. Při kliknutí na tlačítko Solve (Řešení) se objeví správné řešení.

Chcete-li si pořídit některý z druhů v pravém sloupci, musíte si při jeho koupi dát pozor na to, abyste dostali i certifikát o původu. Následně máte povinnost ho zaregistrovat na příslušném úřadě.

Z často pěstovaných rostlin spadají do CITESu téměř všechny kaktusy a orchideje, z často chovaných zvířat suchozemské želvy a prakticky všechny druhy papoušků (jednou z mála výjimek jsou andulky).

## JE LIBO PAŠTIKU Z KOALY?

### KROK č. 10

Promítněte 12. snímek a žákům rozdejte pracovní list Je libo paštiku z koaly?

**?** Úkol 1: Pozorně si prohlédni výrobky označené čísly 1–6. Přiřaď k nim obrázek rostliny nebo živočicha, ze kterých jsou zhotoveny.

**▶** ŘEŠENÍ:

- |                    |                  |
|--------------------|------------------|
| 1. kaviár          | jeseter          |
| 2. dámský kožich   | jaguár           |
| 3. sponka do vlasů | kokosový ořech   |
| 4. kabelka         | krokodýl         |
| 5. kytara          | americký mahagon |
| 6. čínská medicína | nosorožec        |

**?** Úkol 2: Mezi předměty podléhajícími úmluvě CITES se nám připletl jeden výrobek zhotovený z běžného, hospodářsky hojně využívaného organismu. Tajenka ti prozradí, který předmět to je.

**▶** ŘEŠENÍ:

SPONKA. Sponka do vlasů je vyrobena ze skořápky kokosového ořechu.



#### DOPL. UJÍCÍ INFORMACE:

*Kokosový ořech je plodem kokosovníku ořechoplodého (Cocos nucifera). Z této palmy se užitkovává prakticky vše: z květu se získává sladká šáva sloužící k výrobě cukru a palmového vína. Z ořechu se konzumuje mléko a dužnina, ze které se také získává kokosový olej, ze skořápky se zhotovují misky a různé drobné předměty (např. knoflíky, spony, sošky). Vláknitá vrstva z oplodí slouží k výrobě provazů, pletených rohoží, slouží jako tepelná izolace ve stavebnictví a v matracích. Listy slouží domorodému obyvatelstvu v tropech jako střešní krytina, ze které se vyrábí nábytek.*

## NELEGÁLNÍ OBCHOD – PAŠERÁCI

### KROK č. 11

Promítněte 13. snímek. Nyní se zaměříme na problematiku pašování zvířat.

**?** Proč kvete nelegální obchod s ohroženými druhy?

**▶** ODPOVĚĎ:

Promítněte 14. snímek.

- 1) Nelegální obchod s ohroženými druhy je velmi výnosný – obrát černého trhu se zvířaty se odhaduje na 10 miliard dolarů za rok a svou velikostí tak konkuruje trhu s drogami a zbraněmi. Pašerák riskuje vysoké pokuty nebo několik let za mřížemi.
- 2) Druhým problémem je poptávka po ohrožených druzích a výrobcích z nich (např. slonovina, roh nosorožce). Kupující nese vinu za mizení těchto druhů a nelegální držení takto získaných zvířat a výrobků (bez doložení původu, registrace, popř. značení) je také postizitelné. Hnací motorem černého trhu je právě poptávka – nebude-li poptávka, přestane zbytečně týrán a zabíjen zvířat. Mnoho pašovaných živých zvířat se totiž dostává na místo určené ve špatném zdravotním stavu nebo transport nepřežijí.

Orgánem kontrolujícím dodržování úmluvy CITES v ČR je Česká inspekce životního prostředí (ČIŽP). S jejím svolením zde prezentujeme několik řešených případů pašování zvířat.

#### **KROK č. 12** Případ 1: **Pašování vajec papoušků z Brazílie**

Promítněte 15. snímek. V březnu 2005 byl na letišti v Ruzyni zadržen muž cestující z Brazílie, který měl pod košilí schováno 18 papoušcích vajec. V podobných případech pašerák vejce většinou rozmačká. Tento muž to naštěstí neudělal. Vejce byla převezena do záchranného centra v zoologické zahradě a podařilo se z nich úspěšně odchovat 14 mláďat poměrně vzácného amazoňana modrobradého (*Amazona festiva festiva*) v hodnotě 60 000 Kč za kus.

#### **KROK č. 13** Případ 2: **Pašování papoušků z Jamajky**

Promítněte 16. snímek. V únoru 2005 byl na letišti v Ruzyni zadržen cestující, který měl v zavazadle ukryto šest endemických papoušků z Jamajky. Ptáci byli vměstnáni po dvou kusech do plastových krabiček o průměru asi 25 cm. Cena jednoho kusu se v době zadržení pohybovala kolem 3 000–4 000 USD za kus (72 000–96 000 Kč). Zcela jistě se jednalo o papoušky z volné přírody, konkrétně o mláďata vybraná z hnízd.

#### **KROK č. 14** Případ 3: **Pašování hadů a varanů z Indonésie**

Promítněte 17. snímek. V březnu 2004 byl po přeletu z Indonésie na letišti v Ruzyni zadržen český občan, který pašoval v zavazadle a pod bundou 69 plazů: 65 krajt zelených (*Morelia viridis*), jednu krajtu *Liasis fuscus*, jednoho chřestýšovce *Trimeresurus wagleri* a dva varany (*Varanus rudicollis*). Zvířata byla zabalená v ponožkách a natěsnána do plastových přepravek v kufru, část jich měl muž schovaných pod bundou. Většina zadržených plazů byla ve špatném zdravotním stavu.

#### **KROK č. 15** Případ 4: **Utýraní chameleóni**

Promítněte 18. snímek. V dubnu 2008 byl zadržen silně zapáchající balík s 30 jedinci chameleóna horského (*Chamaeleo montium*) – druhu pocházejícího z mlžných horských lesů Kamerunu. Ve stísněných podmínkách za minimálního přístupu vzduchu přežili pouze dva exempláře.

#### **KROK č. 16** **Odhal pašeráka!**

Promítněte 19. snímek a žákům rozdejte pracovní list Odhal pašeráka!

Situace: Na letišti Praha Ruzyně přiletěl jeden cestující, který je podezřelý z pašování ohrožených druhů rostlin a živočichů.

? Úkol 1. Zkontroluj tohoto cestujícího a jeho zavazadlo. Pečlivě si prohlédni obrázek a zjisti, zda opravdu pašuje nějaké rostliny, živočichy nebo části jejich těl.

▶ ŘEŠENÍ:

Je to pašerák! Promítněte 20. snímek s obrázkem. Vyzvěte žáky, aby přišli k tabuli a na obrázku vyznačili to, co našli. Pašerák má za kloboukem kaktus, z rukávu vystrkuje čumáček bandikut, z kapsy mu kouká zobák papouška a z nohavice ocas kruhochvosta. V zavazadle pašuje sloní kel (vedle toaletní taštičky) a kožešinu z geparda (z kufru visí ocas).

? Úkol 2. Pašerák pašoval živé jedince nebo části těl zobrazených ohrožených druhů rostlin a živočichů podléhajících úmluvě CITES. Vybarvi tu část živočicha nebo rostliny, kterou jsi u pašeráka objevil. Promítněte 21. snímek.

▶ ŘEŠENÍ:

Žáky můžete nechat vybarvovat i na interaktivní tabuli nebo rovnou promítnout 22. snímek s řešením: ara ararauna – zobák, *Sclerocactus* – téměř celý bez květináče, gepard – ocas, kruhochvost – konec ocasu, slon – kel, bandikut páskovaný – čumák.

# Hra Pašeráci

<b>ČÍSLO MATERIÁLU:</b>	MT_6_HRA1 Pašeráci
<b>KLÍČOVÁ AKTIVITA:</b>	vnímání verbálních a nonverbálních sdělení
<b>ČASOVÁ DOTACE:</b>	10 až 15 minut na jednu hru
<b>POMŮCKY:</b>	policejní odznaky a pásky na rukáv, pašované předměty
<b>KLÍČOVÉ POJMY:</b>	dodržování pravidel, nelegální převoz přírodnin

## POPIS ČINNOSTI:

Hra pro celý kolektiv třídy. Vedoucí hry zvolí čtyři hráče do role policistů/celníků. Ti opustí místnost. Zbytek hráčů se ujímá role cestujících. Vedoucí hry rozdá všem předměty, z nichž některé jsou zcela běžné věci (telefon, kufr, láhev). Někteří ovšem obdrží předměty symbolizující protiprávně převážené živočichy a rostliny. Úkolem policistů/celníků je odhalit pašeráky. Na pokyn se vrací policisté do místnosti a prohlíží si podezřelé cestující. Policisté mohou vyzvat podezřelého, aby se postavil a ukázal „obsah zavazadla“, tedy předmět, který skrývá. Mají přitom omezený počet možností prověřovat, např. o tři více, než kolik je pašovaných objektů, to záleží na dohodě před začátkem hry. Aby měla hra větší spád, je lepší rozdat spíše menší počet ilegálních předmětů.

Hru můžeme zpestřit soutěží o nejúspěšnějšího policistu a pašeráka. Tím se stává hráč s největším počtem odhalených nelegálních předmětů, nebo hráč, který není nikdy odhalen v roli pašeráka.

Policisté i pašeráci taktizují, mohou navázat rozhovor a snaží se vyvolat nejistotu, donutit pašeráka k nervózní reakci či zmást soupeře. Pašeráci mohou spolupracovat a klamně na sebe upozorňovat a odvádět pozornost policistů.

Z předmětů na kartičkách se nesmí převážet živočichové a květina.



### VÍTE, ŽE:

*... každý lov k reaguje na stres t lesnými zm namí? Pokud lžeme, naše t lo reaguje na tuto situaci pocením, zm nou hlasu, krevního tlaku, tepu. To v d li již sta í í ané, a proto vkládali obvin němu do úst b hem p elí ení hrst rýže. Stresovaný lov k nevytvá í sliny. Pokud tedy z stala rýže suchá, byl to d kaz o vin .*

*Pr kopníkem v deckých metod zejména z oblasti psychologie a antropologie na poli kriminalistiky byl Ital Cesare Lombroso. Ten již v roce 1885 m il b hem výslechu obvin ným krevní tlak.*

*A koliv se o v rohodnosti údaj získaných na detektoru lži (polygrafu) vedou odborné diskuze, využívá je policie, tajné služby, ale i soukromé firmy. Nejnov jší v deckou metodou odhalování lži je snímání tvá e vyšet ovaného citlivou termální kamerou. Pokud lžeme, nahrne se nám do oblí eje více krve a stoupne tak teplota naší tvá e.*

### Odkazy:

[www.bbc.co.uk/czech/domesticnews/story/2004/08/040830\\_cz\\_lie\\_detector\\_pckg.shtml](http://www.bbc.co.uk/czech/domesticnews/story/2004/08/040830_cz_lie_detector_pckg.shtml)

[www.21století.cz/view.php?cisloclanku=2004052131](http://www.21století.cz/view.php?cisloclanku=2004052131)

[http://technet.idnes.cz/tec\\_technika.asp?c=A080421\\_144406\\_tec\\_technika\\_kuz](http://technet.idnes.cz/tec_technika.asp?c=A080421_144406_tec_technika_kuz)

[http://gerstner.felk.cvut.cz/biolab/X33BMI/referaty/2005\\_2006\\_LS/1100/DostalPetr/Detektorylzi.pdf](http://gerstner.felk.cvut.cz/biolab/X33BMI/referaty/2005_2006_LS/1100/DostalPetr/Detektorylzi.pdf)



# Ve své kůži / Na vlastní kůži

<b>ČÍSLO MATERIÁLU:</b>	MT7_PL 5 Ve své kůži a PL6 Na vlastní kůži
<b>AUTOR:</b>	Mgr. Josef Makoč, Mgr. Kristina Zůbková
<b>KLÍČOVÁ AKTIVITA:</b>	rozlišování přírodních kůží a imitací kůží, pozorování lupou, kresba podle vzorku, řízená diskuze, brainstorming, myšlenková mapa
<b>ČASOVÁ DOTACE:</b>	45 minut
<b>POMŮCKY:</b>	pracovní list PL 5 Ve své kůži, PL6 Na vlastní kůži, lupa, vzorky kůží, pastelky, bílé papíry
<b>KLÍČOVÉ POJMY:</b>	pravá kůže, koženka, kožešinová zvíř, chov skotu, myšlenková mapa

## POPIS ČINNOSTI:

Smyslem aktivity je přehodnocení postoje k výrobkům z pravé kůže na základě zjištění, že pravá kůže je v dnešní době snadno nahraditelná jiným materiálem. Postupujeme od práce s myšlenkovou mapou, přes vyplňování pracovních listů až k práci s ukázkami. Cílem poslední aktivity je naučit žáky pozorovat, rozpoznávat a vnímat detaily. Aktivitu můžete pojmut jako práci jednotlivců, dvojic nebo skupin.

## KROK č. 1

Na tabuli napište slovo KRÁVA a vyzvěte žáky, aby navrhovali slova, která s tímto zvířetem souvisejí. Slova, která se týkají využitelnosti krávy, pište na tabuli ve tvaru myšlenkové mapy, tzn., že od slova *kráva* například paprskovitě zapište slova *mléko, maso, kosti, kůže, rohy, kopyta, krev*. Zeptejte se žáků, proč jste na tabuli zaznamenali právě tato slova.



### ODPOVĚĎ:

Jsou to části krávy, které člověk dále zpracovává a využívá, a kvůli kterým skot chová.

## KROK č. 2

Vyzvěte žáky, ať ve skupinách zpracují využitelnost jednotlivých surovin z krávy, co se z nich vyrábí, k čemu slouží a kde se s nimi můžeme setkat. Žáci jednotlivé nápady zapisují na bílý papír a opět využívají metodu myšlenkové mapy, kdy paprskovitě rozvíjejí jednotlivé výrazy.



### ODPOVĚDI, PŘÍKLADY:

Mléko – mléčné výrobky, jogurty, tvaroh, šlehačka, máslo, sýr

Maso – potraviny, salámy, steak, biftek, guláš, svíčková

Tuk – hovězí lůj, mýdlo, možno jelení lůj a další kosmetické preparáty (základy různých masťů atd.)

Kosti – kostní moučka, vývar (masox, maggi), hnojiva

Kůže – kožené oblečení, boty, nábytek, sedačky do auta, kabelky, penály, želatina, želé a medvídci, střívka na párky a salámy (z podkožního vaziva)

Rohy – hudební nástroje, knoflíky, korálky

Kopyta – knoflíky, korálky, paznehtový olej

Krev – krevní masné výrobky, krmiva

Předžaludky – držky

Oháňky – kartáče

Přestože kráva evokuje především mléčný skot a mléčný průmysl, v druhém plánu masný skot a masný průmysl, využitelné jsou mnohé další části zvířecího těla.

Pokud nepracujete s metodou myšlenkové mapy, vysvětlete žákům, jak a proč v její tvorbě postupujeme. Hlavní téma je ve středu, další názvy ke středu pojíme čarami, vazby mohou být i mezi výrazy napříč mapou, v našem případě – například mléko a maso jsou potraviny. Cílem myšlenkové mapy je zpřehlednit vazby, proto používáme hesla, symboly, značky. Aby mapa plnila svůj účel, nesmí být přeplněná a překombinovaná.



### KROK č. 3

Nyní se budete věnovat více výrobkům z kůže. Smažte tabuli s výjimkou té části myšlenkové mapy o kůži a výrobců z ní. Vyzvěte žáky, ať na základě svých skupinových map doplní co nejvíce dalších výrobků z kůže. Nechte je slova na tabuli zapisovat.

#### ▶ ODPOVĚĎ:

Například kožené oblečení, boty, nábytek, sedačky do auta, kabelky, penály, pouzdra, bytové doplňky a dekorace, polštáře, sedadla, sedla, pásek do kalhot, ...

Nyní mohou žáci podtrhnout názvy výrobků, které nemusí být vyrobeny z kůže, ale mohou být vyrobeny z jiného materiálu. Žáci podtrhnou pravděpodobně všechna slova a budou jmenovat nejrůznější materiály. Zeptejte se, zda vědí, co je to koženka, vysvětlete jim pojem imitace.

#### ▶ ODPOVĚĎ:

Koženka je umělá napodobenina kůže.

Imitace neboli náhražka nemusí mít vždy hanlivý nádech. Mohu někoho napodobovat (imitovat) pro legraci, cikorka z praženého obilí byla náhražkou za nedostatečnou kávu. Pokud chci dnes nosit boty jako z krokodýlí kůže či huňatý kožich, není vůbec žádný důvod nevyužít imitace. Naopak touha po pravé kůži nás může zavést až za hranici zákona.

Na tabuli napište slovo SKOT a ptejte se žáků, ze kterých jiných zvířat zpracováváme kůži. Slova pište do dvou sloupců, pod SKOT pište jen ta zvířata, z nichž zpracováváme i jiné části než kůži, do druhého sloupce pouze ta, která chováme nebo lovíme pouze pro jejich kůži.

#### ▶ ODPOVĚDI, PŘÍKLADY:

Skot, prase, ovce, srnec, jelen, králík, zajíc, divoké prase, ...

Liška, hranostaj, polární liška, činčila, fretka, nutrie, levhart, tygr, jaguár, leopard, rys, puma, medvěd, ondatra, norek, svišť, krokodýl, had, ...

Zeptejte se žáků, proč jsou zvířata na tabuli ve dvou sloupcích. Budou-li žáci tápat, navedte je právě k užítkovosti zvířat, jaké části z nich zpracováváme.

Rozvedte se žáky diskuzi, jaký je rozdíl mezi kůží hovězí a kůží například z tygra. Kráva zřejmě byla využita celá, zatímco tygr byl zastřelen pouze kvůli kůži. Takovéto jednání je neetické a jednalo se o lov divokých zvířat, často i nelegální. Volně žijící zvířata mají svou nezastupitelnou roli v ekosystému, který je lovem těchto zvířat narušen, navíc jejich nedovoleným zabíjením počty zvířat prudce klesají.



#### Doplňující otázky pro žáky:

Proč je tedy k přírodě přátelštější mít boty z hovězí a ne z krokodýlí kůže?

Víte, kde se kožešinová zvířata získávají? Která se loví, a která se chovají na farmách?

Nyní rozvedte se žáky diskuzi na téma kůže jako znak luxusního oblečení.



#### DOPLŮJÍCÍ INFORMACE:

Kůže je stále žádaným a módním materiálem. Avšak výroba od ní je spjata s utrpením zvířat. Některé kusy se dokonce vyrábí z písků chráněných druhů (viz aktivita k problematice CITES). Kůže bývala kdysi jediným dostupným materiálem, kterým se naši předci mohli chránit před nepříznivými počasími. Postupem času však přibývalo dalších, zejména přírodních materiálů na výrobu oděvu, jako je len, bavlna, vlna. Zejména chudší vrstvy se oblékaly do oděvů šitých z režných látek, kůže se stávala surovinou a zbožím pouze pro bohaté.

V současné době se kožešinová zvířata chovají na farmách, nebo nelegálně loví v divoké přírodě. Chov zvířat na farmách bývá v některých případech krutý až nelidský, a takové bývá i zabíjení chovaných zvířat a následné získávání kožešin. V mnoha případech jsou zvířata „svlékána“ z kůže zaživa, bez použití jakýchkoli znečitlivujících prostředků. Proti takovému zacházení se zvířaty, které je naprosto zbytečné, jsou vedeny celosvětové kampaně.

Zdroj

<http://www.svobodazvirat.cz/>

<http://www.protisrsti.cz/>

## KROK č. 4

Rozdělte třídu do skupin přibližně po 4 žácích. Do každé skupiny rozdejte kopie dvou pracovních listů. Během práce nad pracovními listy bude ve třídě kolovat lupa a vzorky kůže. Pro lepší organizaci můžete skupiny očíslovat a v tomto pořadí dostanou lupu. Určete čas, po který může každá skupina držet vzorky a lupu, například 2 nebo 3 minuty na skupinu, dle počtu skupin a času.

## PL5 Ve své kůži

**?** Úkol č. 1: Žáci mají dle vlastního úsudku rozhodnout, zda je vzorek pravou kůží, nebo imitací a zaznamenat tuto skutečnost do tabulky.

**▶** ODPOVĚĎ:

Vzorky č. 1, 4 a 6 jsou pravé kůže, vzorky 2, 3 a 5 jsou koženky a vzorek číslo 7 je rovněž imitací kůže, ale je to látka, nikoli koženka.

**?** Úkol č. 2: Žáci mají za úkol s pomocí lupy nakreslit strukturu lícové, nebo rubové strany vzorku přírodní kůže a její imitace. Tento krok je může zpětně přivést ke správnému řešení předešlého úkolu. Pravá kůže má totiž na líci nepravidelnou strukturu s póry, podobně jako kůže lidská. (Žáky možná napadne prohlédnout si vlastní ruku). Umělá kůže má strukturu nepřírozenou, vytvořenou vylisováním, na jednom vzorku dokonce přísně symetrický vzor.

## PL6 Na vlastní kůži

**▶** ODPOVĚĎ: **Úkol č. 1**

hermelín	kožešina z hranostaje
useň	vyčiněná surová kůže
kožešina	upravená kůže se srstí
koželuh	osoba, která zpracovává surové kůže na usně
kožich	plášť z kožešiny
koženka	umělá napodobenina kůže
pergamen	zvířecí kůže upravená k psaní
srst	porost chlupů na těle savců
činění kůže	odstraňování tuku a dalších nečistot z kůže
kožešinová zvěř	savci, kteří se chovají nebo loví pro svou kožešinu
persián	kožešina z ještě nenarozených jehňat

**▶** ODPOVĚĎ: **Úkol č. 2**

nábytek, potahy, školní tašky, penály, oblečení, doplňky oblečení (pásky, náramky), obuv apod.

**Úkol č. 3**

Pokud žáci mají potíže dohodnout se na jednom slově, navrhněte jim například slovo IMITACE.

# Hra Padouch nebo hrdina?

<b>ČÍSLO MATERIÁLU:</b>	MT8_HRA 2 Padouch nebo hrdina?
<b>KLÍČOVÁ AKTIVITA:</b>	brainstorming, stolní desková hra, rozšiřující diskusní techniky
<b>ČASOVÁ DOTACE:</b>	10 až 15 minut na hru, 10 až 15 minut na rozšiřující aktivity
<b>POMŮCKY:</b>	stolní desková hra (hrací deska, figurky, hrací kostka, legendy), kartičky k rozstříhání, pracovní list PL 7

## POPIS ČINNOSTI:

Hra je doplňkovou aktivitou k druhému balíčku. Na deskovou hru obsahově navazují rozšiřující aktivity, ve kterých se pracuje s kartičkami a pracovním listem.

Cílem hry a rozšiřujících aktivit je rozlišit různé druhy chování vztahující se k životnímu prostředí a pojmenovat důsledky takového chování. Ve hře jsou rozlišeny následující 3 typy jednání:

- chování, při kterém se porušují pravidla, zákony nebo místní vyhlášky;
- chování, při kterém se neporušují pravidla, ale přírodnímu prostředí škodí;
- chování prospěšné přírodě a životnímu prostředí.

## KROK č. 1

Vyučující se zeptá na příklady chování, které přírodě a životnímu prostředí škodí, nebo jsou naopak prospěšné. Zapisuje nápady žáků na tabuli.

## KROK č. 2

Vyučující rozdělí žáky do skupin po 4–6 a vyzve je, aby se ve skupinách sesedli kolem jedné lavice. Každé skupině potom rozdá materiál ke hře (hrací deska, figurky, kostka, legendy) a vysvětlí pravidla. Vyučující ještě objasní případné nejasnosti a nechá žáky hru zahrát.

### Padouch nebo hrdina – pravidla deskové hry

Součástí hry je hrací deska, figurky, hrací kostka a zalaminované karty s legendou. Hra je určena pro 2–6 hráčů. Všichni hráči postaví své figurky na políčko START a hodí kostkou. Počet bodů určuje pořadí hráčů. Hru začíná hráč, který při prvním hodu dostal největší počet bodů. Každý hráč posouvá svou figurku na hrací desce podle počtu bodů na kostce. Na desce jsou čtyři druhy polí odlišené barvami. Pokud se figurka hráče zastaví na bílém poli, nic se neděje a pokračuje ve hře další hráč. Pokud se zastaví na barevném poli (černá, červená, zelená), hráč si přečte z legendy, jakého chování se dopustil. Podle typu činnosti musí posunout svou figurku o uvedený počet polí dopředu nebo zpátky. Vítězí hráč, jehož figurka je jako první v CÍLI.

## KROK č. 3

Po dosažení cílového políčka alespoň jedním žákem v každé skupině, případně po vypršení časového limitu (např. 10 minut) vyzve vyučující žáky, aby sdělili své zkušenosti, se kterými příklady chování se ve hře setkali. Poté se zeptá, zda by dokázali vysvětlit, proč jsou políčka odlišena barvami, co jednotlivé barvy znamenají. Žáci by se diskusí měli dohodnout na správném řešení, vyučující může případně diskusi ke zdárnému výsledku směřovat vhodnými otázkami (*Co mají jednotlivé políčky znamenat? Proč jsou políčka odlišena barvami? Jaké mohou být příklady chování, které přírodě škodí? Jaké mohou být příklady chování, které přírodě prospěšné je? Apod.*)



### ŘEŠENÍ:

- Černá – chování, při kterém se porušují pravidla, zákony nebo místní vyhlášky;
- Červená – chování, při kterém se neporušují pravidla, ale přírodnímu prostředí škodí;
- Zelená – chování prospěšné přírodě a životnímu prostředí.

## + ROZŠIŘUJÍCÍ AKTIVITA 1:

S příklady různého chování je možné pracovat také samostatně.

Použijte rozstříhané kartičky z přílohy jako samostatnou aktivitu (10–15 minut).

Vyučující rozdává sady 18ti kartiček žákům do dvojic v lavicích a požádá je, aby kartičky rozřadili do různých kategorií, aniž by je přitom pojmenoval. Nechá je samostatně pracovat a po uplynutí několika minut je vyzve k prezentaci jejich kategorií (*Jak jste p řklady chování rozd lili a pro ?*). V případě, že žáci na výše uvedené cílové rozdělení sami nepřišli, je možné jim ho prozradit a nechat je kartičky rozřadit podle tohoto rozdělení. Závisí ovšem na citu a volbě vyučujícího, je možné nechat žáky diskutovat nad jejich děleními, závažnostmi či důsledky jednotlivých příkladů chování.

## + ROZŠIŘUJÍCÍ AKTIVITA 2:

Diskusní technika Řeka rozvíjí u žáků komunikační dovednosti, schopnost správně volit a formulovat argumenty, třídí informace a respektovat názor druhého. Podle možností může trvat 15–45 minut.

Kartičky s příklady různého chování rozdáváme do dvojic v lavicích. Můžeme zvolit také jednodušší a rychlejší variantu s použitím pouze několika vybraných kartiček. Dvojice v lavici má za úkol seřadit příklady chování podle závažnosti prohřešku. Princip této diskusní techniky spočívá v tom, že vždy sousední dvojice v lavici spojíme do jedné skupiny (čtveřice), která má svoje výsledky seřazení porovnat a shodnout se na novém, společném seřazení. Poté zase spojíme dvě čtveřice dohromady a opět se mají dobrat jednoho společného řazení. Postup opakujeme, dokud se celá třída nespojí v jednu skupinu a nedoberou se jednoho společného řazení.

Rizika metody: Prosadí se pouze dominantní jedinci. Strhne se nepřehledná situace (hádky). Ve skupině nejsou schopni dobrat se společného řešení. Na tyto situace by měl být vyučující připraven a vhodným usměrňováním diskutujících jim předcházet. Řešením může být Řeku ukončit dříve a nespojovat celou třídu, případně omezit počet argumentů/návrhů na jednoho žáka. Vhodné je také na závěr vzniklou situaci zhodnotit (*Jak aktivita probíhala? Kde nastaly problémy? Jak p íšt problém m p edcházet? Co tato aktivita vypovídá o komunika ních schopnostech žák ? Co je pot eba zlepšit ve vzájemné komunikaci? Apod.*)



### DOPL ŮJÍCÍ INFORMACE:

*Krást d evo nebo váno ní stromky v lese.*

*Všechny lesy jsou majetkem n koho, kdo v nich musí hospoda it podle pravidel, sepsaných v zákon (Zákon o lesích 289/1995 Sb.). Odebírat d evo z lesa je jednou z inností, kterou zákon omezuje a je možná pouze se svolením majitele nebo správce lesa.*

*Házet odpadky na zem.*

*Odpadky jsou movité v ci, které lov k už nepot ebuje. N které je možné znovu využít (op tovné použití nap . lahve), tj. zpracovat jejich materiál, nebo jsou jako odpady likvidovány (spalovny, skládky). Odpadky odhozené na zem nejsou p kné, ani hygienické (odhozené odpadky mohou p íspívat k ší ení nemocí, nap . žloutenky).*

*P evážet p es hranice chrán né živo ichy nebo rostliny.*

*Všichni živo ichové se mají chránit, ti vzácní navíc podléhají ochran speciální, p ísn jší (Zákon .114/1992 Sb. O ochran p írody a krajiny), protože chceme, aby nevym eli. Zacházení se zvlášt chrán nými druhy živo ich je také omezeno ve mezinárodní úmluv CITES. P evoz živo icha do jiného státu pro n j obvykle znamená stres, zm nu podmínek, možnost nakažení novými nemocemi, apod., a tím pádem ohrožení. Proto je na každý p evoz nutné mít povolení, které zároveň prokazuje, že budete s živo ichem správn zacházet í za jakým ú elem je p evážen.*

*Rozd lávat ohe v lese.*

*Vzhledem k ho lavé povaze v tšiny p írodnin, zvlášt strom a d eva, je v lesích zakázáno rozd lávat ohe z d vodu nebezpe í požár . Ohništ a práce s ohn m v lesích, nap . p í t žb , je op t omezena zákonem (Zákon o lesích 289/1995 Sb.).*

*Pytláctví – nepovolen í lovit zv .*

*Sou ástí lesního hospoda ení je také pé e o zv , která probíhá v souladu s majitelem lesa a má také svoje definovaná pravidla (zákon . 449/2001 Sb. O myslivosti). Pro lov zv e je nutné mít adu zkoušek a povolení (nap . lovecký pr kaz). Lovu se týkají také r zná omezení, nap . asová (v jakém období se smí který druh lovit).*

### *Pálit odpadky v domácím kotli.*

*Pálit odpadky v domácím kotli není efektivní využití odpadu. Sice z něho má majitel kotle teplo, ale za cenu znečištění ovzduší (pravidla o ochraně ovzduší v zákonu 86/2002 Sb.). Při spalování umělých látek, zejména plastů se uvolňuje neprobídné množství škodlivých (jedovatých, rakovinotvorných, apod.) látek. Pokud myslíte, že ve spalovnách se odpad spaluje stejně, není tomu tak. Ve spalovnách se používá mnohem vyšší teplota a tlak, takže výsledkem je dokonalejší spalování. Navíc spaliny jsou před vypouštěním do ovzduší filtrovány a zachycovány do filtrů, narušitelé od spalin z domácích kotlů, kde vyletí komínem rovnou ven. V menších obcích představuje v souvislosti se spalováním odpadků v kotlích největší zdroj znečištění ovzduší.*

### *Vylévat chemikálie do potoka.*

*Jako chemické látky jsou označovány obvykle látky vyrobené v chemickém průmyslu, tedy pro úrodu cizí. Tyto látky se v přírodě špatně rozkládají, navíc mohou být i jinak škodlivé na rostliny, živočichy nebo ostatní složky prostředí. Vypouštění chemikálií do přírody škodí a je zakázáno (Zákon č. 114/1992 Sb. O ochraně přírody a krajiny). Vylévání do potoka je o to závažnější, že voda v přírodě funguje jako pohyblivé médium, které nebezpečnou chemikálii rychle rozšíří do veškerého okolí.*

### *Kopat do hub, šlapat po nich a jiných lesních plodech.*

*Houby a lesní plody, které pro nás nejsou zajímavé (nejedlé, jedovaté, nechutné), mají v přírodě nezastupitelnou funkci. Jednak jsou obvykle potravou pro velké množství živočichů, které rozkopáváním ochuzujeme o první potravu. Jednak není plod zabírá uje pro urozenému rozšíření a obnově ekosystému a v neposlední řadě je každá druh hub považována za indikátory kvality prostředí (jejich podhoubí je všude pod zemí, velmi pružně reaguje na množství vody nebo znečištění ujičích látek v prostředí).*

### *Zbytečně svítit žárovkou.*

*Svítil žárovkou tam, kde to nepotřebujeme, představuje plýtvání elektrickou energií. Elektřinu vyrábíme převážně z neobnovitelných zdrojů. Při výrobě elektřiny dochází ke značnému poškozování prostředí (například těžbou uhlí pro uhelné elektrárny) a vypouštěním emisí, které ovlivňují globální klima.*

### *Třídít odpadky.*

*Odpadky jsou movité věci, které nepotřebujeme, jejich materiál se dá nicméně znovu využít. Je dobré třídít je podle surovin, protože optimální využití materiálu (recyklace) šetří prvotní surovinou (například ropy), energii a omezuje znečištění životního prostředí při výrobě.*

### *Klíbet v lese.*

*Lesní prostředí je pro urozené tiché a klidné. Nezvyklý kluk proto ruší pro urozený běh života, plaší zvířata a ptáky. Některé ptáky (například chráněné tetelky) jsou na rušení tak citlivé, že hluk pro ně představuje vážné ohrožení.*

### *Trhat v trávě, květiny nebo jiné rostliny.*

*Možná máme rádi pro urodu a chceme si ji donést kousek domů do vázy i na ozdobu. Mějme však na paměti, že v trávě i květiny brzy uvadnou. Pro urodními krásami se raději kocháme v přírodě, pro uřadně si je vyfotografujeme. Je to lepší, než je utrhnout. Některé druhy jsou navíc vzácné a chráněné zákonem (Zákon č. 114/1992 Sb. O ochraně přírody a krajiny), takže za jejich trhání můžete být potrestáni (například pokutou).*

### *Vyezávat nápisy do kůry stromů.*

*Pod kůrou strom je důležitá pletivo (soubor buněk se stejnou funkcí) – lýko, kterým jsou vedeny zpracované živiny na stavební látky do zásobních orgánů (například do kůry). Porušením lýka je strom oslabován, ránu se snaží zahojit zalitím pryskyřicí. Při rozsáhlejšímu poškozování lýka může strom uhynout.*

### *Dát přednost chůzi před jízdou autem.*

*Chůze před jízdou je jedním z nejprozezenějších pohybů, takže prospívá našemu tělu (podporuje svaly, dýchací i cévní soustavu). Jízda autem má na svém domě (mimo jiné) velké množství emisí a znečištění ovzduší.*

### *Sahat na mláďata savců v lese.*

*Mláďata v lese mohou vypadat opuštěná, nicméně matka bývá obvykle nedaleko nebo se k mláďatům opakovaně vrací. Poznávají se pomocí pachových stop a při dotyku lovčáků zanecháme na mláďatě lidskou pachovou stopu, kterou matka pozná a díky které mláďata opustí.*



evropský  
sociální  
fond v ČR



EVROPSKÁ UNIE



MINISTERSTVO ŠKOLSTVÍ,  
MLÁDEŽE A TĚLOVÝCHOVY



OP Vzdělávání  
pro konkurenceschopnost

INVESTICE DO ROZVOJE VZDĚLÁVÁNÍ

*Pilepšovat pták m b hem tuhé zimy do krmítka.*

*V zim je pro ptáky h e dostupná potrava, zvlášt trvají-li dlouhu tuhé mrazy. Potom je dobré ptáky p ikrmovat, nicmén e vším. Vhodné je zrní a jiné obiloviny. Drobky chleba a rohlík jsou pro v tšinu pták málo výživné, p ikrmování pe ivem zhoršuje jejich zdravotní stav a není vhodné.*

*Vyhodit odpadky do nesprávných kontejner .*

*Snaha t ídit odpad je šetrná k životnímu prost edí, nicmén i t íd ní je nutné d lat správn . Pokud do kontejner vyhodíme odpad, který do n j nepat í, p id lává to práci p i dalším zpracování, p ípadn m že další zpracování úpln znemožnit. Co do kterého kontejneru pat í, jak se to pozná a jaké existují výjimky se m žete dozv d t nap . na stránkách [www.jaktridit.cz](http://www.jaktridit.cz)*

*Zavolat na záchrannou stanici, když p es silnici p echází mnoho žab.*

*Žáby p echází ve velkém množství p es silnice pouze v krátkém jarním období pá ení, kdy instinktivn táhnou k vod . Tyto tahy obojživelník leckde likviduje doprava. Na silnici jsou potom nánosy p ejetých žab. Pokud o n jakém takovém míst víte a nahlásíte jej na záchrannou stanici, její pracovníci nebo p ípadn dobrovolníci p ed obdobím pá ení na míst takovému masakru zabrání. Podél silnice totiž sta í zakopat plastový pás, jakýsi mantinel, který žáby nedokáží p esko ít a který je doveze do záchytných nádob. Nádoby je potom pot eba pravideln (každý den) vyprázdnit a žáby p enést p es silnici.*















+

+

+



INVESTICE DO ROZVOJE VZDĚLÁVÁNÍ



INVESTICE DO ROZVOJE VZDĚLÁVÁNÍ



INVESTICE DO ROZVOJE VZDĚLÁVÁNÍ



INVESTICE DO ROZVOJE VZDĚLÁVÁNÍ



INVESTICE DO ROZVOJE VZDĚLÁVÁNÍ



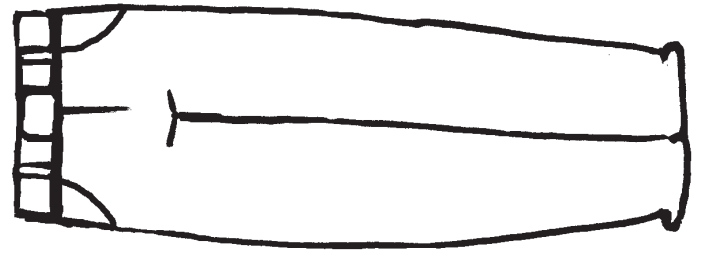
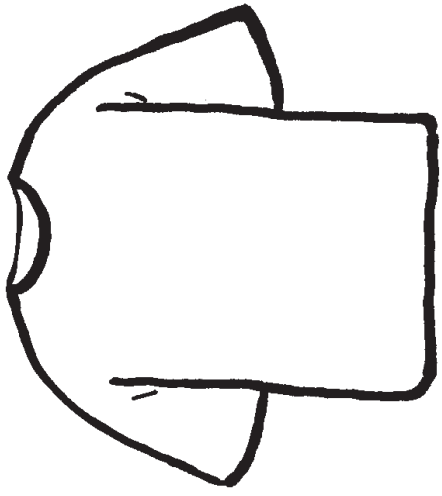
INVESTICE DO ROZVOJE VZDĚLÁVÁNÍ



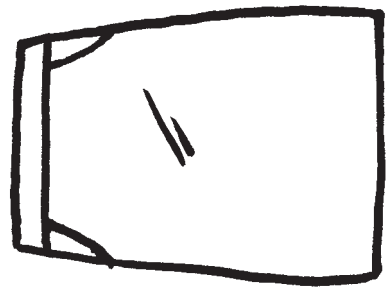
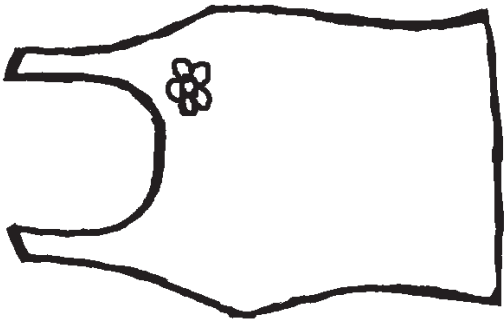
INVESTICE DO ROZVOJE VZDĚLÁVÁNÍ



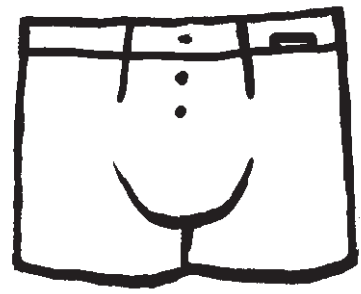
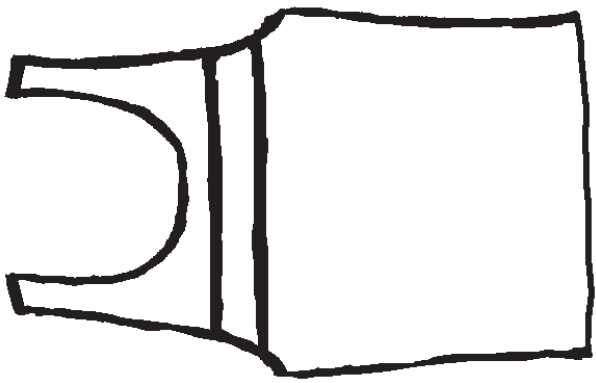
INVESTICE DO ROZVOJE VZDĚLÁVÁNÍ



+



+



+





INVESTICE DO ROZVOJE VZDĚLÁVÁNÍ



INVESTICE DO ROZVOJE VZDĚLÁVÁNÍ



INVESTICE DO ROZVOJE VZDĚLÁVÁNÍ



INVESTICE DO ROZVOJE VZDĚLÁVÁNÍ



INVESTICE DO ROZVOJE VZDĚLÁVÁNÍ



INVESTICE DO ROZVOJE VZDĚLÁVÁNÍ

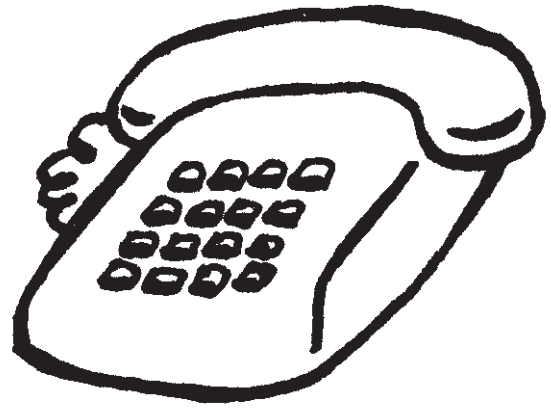


INVESTICE DO ROZVOJE VZDĚLÁVÁNÍ

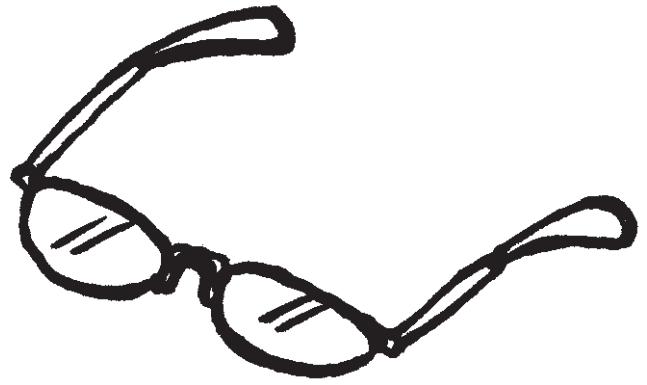
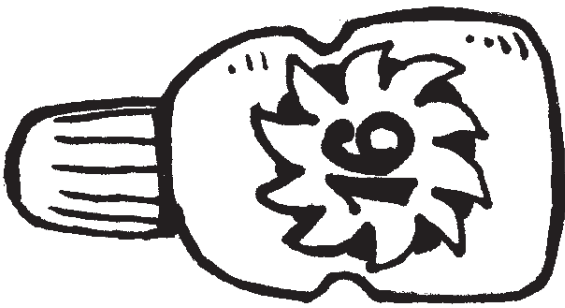


INVESTICE DO ROZVOJE VZDĚLÁVÁNÍ





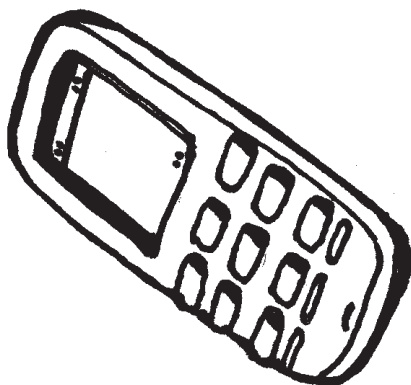
+



+



+





INVESTICE DO ROZVOJE VZDĚLÁVÁNÍ



INVESTICE DO ROZVOJE VZDĚLÁVÁNÍ



INVESTICE DO ROZVOJE VZDĚLÁVÁNÍ



INVESTICE DO ROZVOJE VZDĚLÁVÁNÍ



INVESTICE DO ROZVOJE VZDĚLÁVÁNÍ



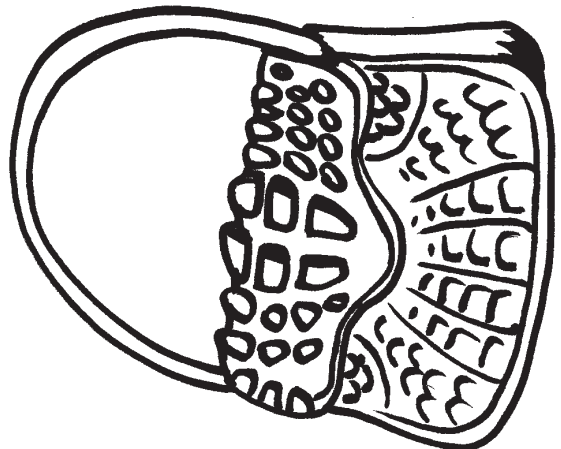
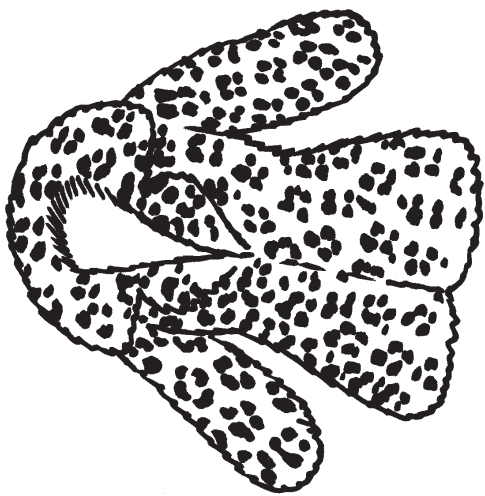
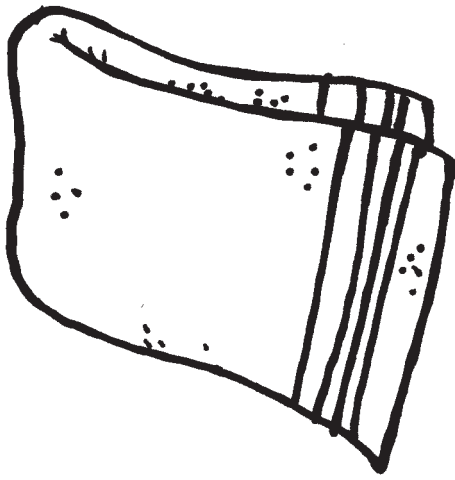
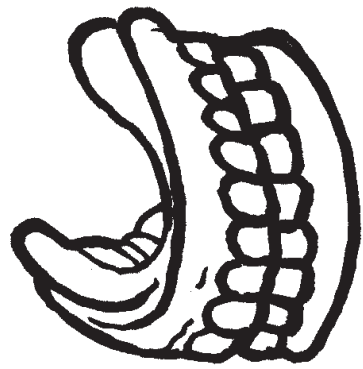
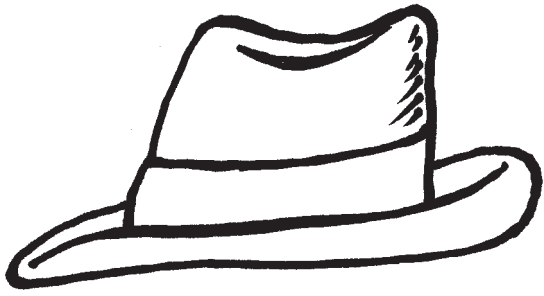
INVESTICE DO ROZVOJE VZDĚLÁVÁNÍ



INVESTICE DO ROZVOJE VZDĚLÁVÁNÍ



INVESTICE DO ROZVOJE VZDĚLÁVÁNÍ





INVESTICE DO ROZVOJE VZDĚLÁVÁNÍ



INVESTICE DO ROZVOJE VZDĚLÁVÁNÍ



INVESTICE DO ROZVOJE VZDĚLÁVÁNÍ



INVESTICE DO ROZVOJE VZDĚLÁVÁNÍ



INVESTICE DO ROZVOJE VZDĚLÁVÁNÍ



INVESTICE DO ROZVOJE VZDĚLÁVÁNÍ



INVESTICE DO ROZVOJE VZDĚLÁVÁNÍ



INVESTICE DO ROZVOJE VZDĚLÁVÁNÍ





**Převážet přes hranice  
chráněné živočichy  
nebo rostliny.**

**Házet odpadky na zem.**

**Krást dřevo nebo vánoční  
stromky v lese.**

**Pálit odpadky  
v domácím kotli.**

**Pytláctví – nepovoleně  
lovit zvěř.**

**Rozdělávat oheň v lese.**

**Zbytečně svítit žárovkou.**

**Kopat a šlapat do hub  
a jiných lesních plodů.**

**Vylévat chemikálie  
do potoka.**

**Trhat větvičky, květiny  
nebo jiné rostliny.**

**Křičet v lese.**

**Třídit odpadky.**

**Sahat na mláďata savců  
v lese.**

**Dát přednost chůzi pěšky  
před jízdou autem.**

**Vyřezávat nápisy  
do kůry stromů.**

**Zavolat na záchrannou  
stanici, když přes silnici  
přechází mnoho žab.**

**Vyhodit odpadky  
do nesprávných kontejnerů.**

**Přilepšovat ptákům během  
tuhé zimy do krmítka.**

