

TŘÍDĚNÍ ODPADŮ VE MĚSTĚ TÁBOŘE aneb **NORMÁLNÍ JE TŘÍDIT!**



pracovní listy a metodika pro učitele MŠ



www.kalypta.netstranky.cz

Autoři: Mgr. Josef Makoč, Mgr. Barbora Janíčková

Ilustrace: Mgr. Honza Smolík

Grafická úprava: Dita Baboučková

Vydalo: Kalypta o.s., za finanční podpory města Tábora



www.taborcz.eu

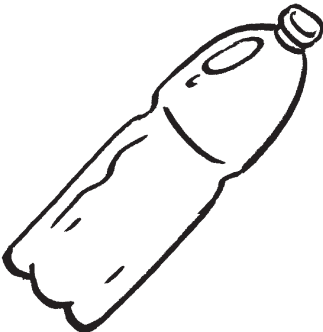


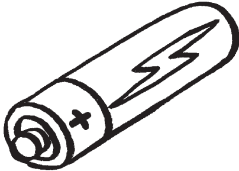
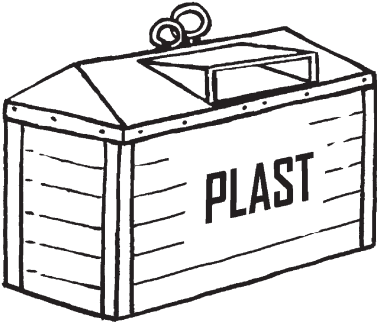
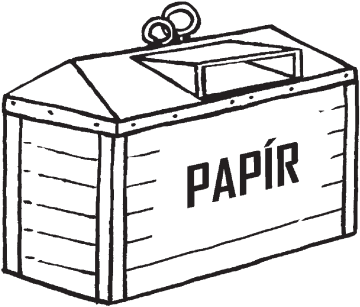

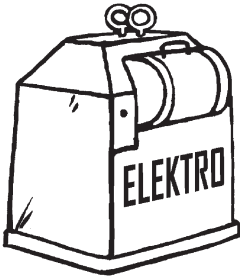
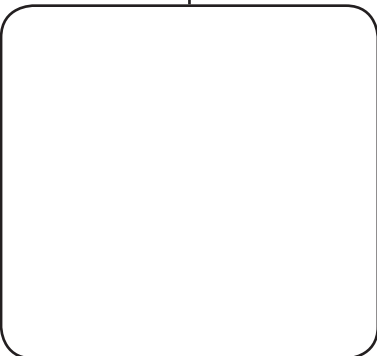
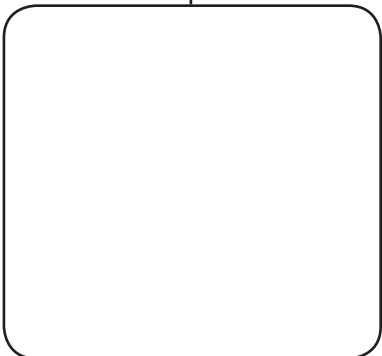
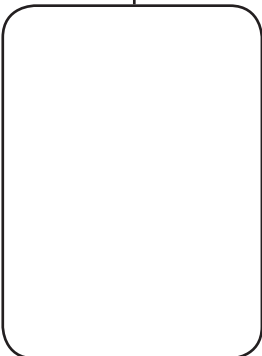

Úkol č. 1

Každý druh odpadu má svůj barevně odlišný kontejner. Je důležité hodit do něj jen to, co tam opravdu patří, jinak může být znehodnocena snaha mnoha dalších lidí.

Prohlédni si odpadky na obrázcích a připrav si barevné pastelky. Každý z předmětů patří do kontejneru určité barvy. Dokážeš použít tu správnou? Pokud si nevíš rady, popros rodiče.

Úkol č. 2

Ve vaší domácnosti najdeš i další odpadky, které je možné do těchto kontejnerů správně odložit. Každému kontejneru nakresli do prázdného rámečku jeden příklad odpadu, který lze také recyklovat. O pomoc můžeš opět poprosit rodiče.

			
↓	↓	↓	↓
			
↑	↑	↑	↑
			

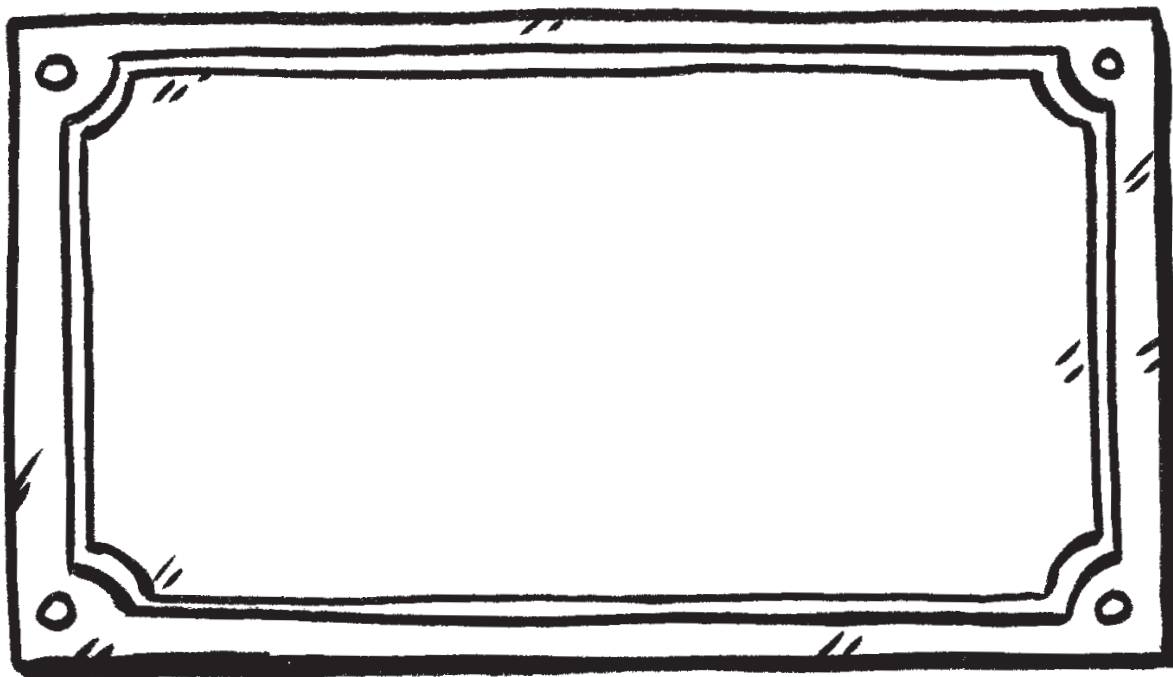
Úkol č. 3

Určitě už víš, jak se jmenuje ulice, ve které bydlíš. Ale v jaké nejbližší ulici od té tvé se nachází barevné kontejnery na tříděný odpad? Dokážeš to vypátrat? Jak je to od vás daleko?

Zapiš jména ulic do připravených cedulek. Pokud neumíš psát, popros někoho z rodiny, kdo to dokáže.

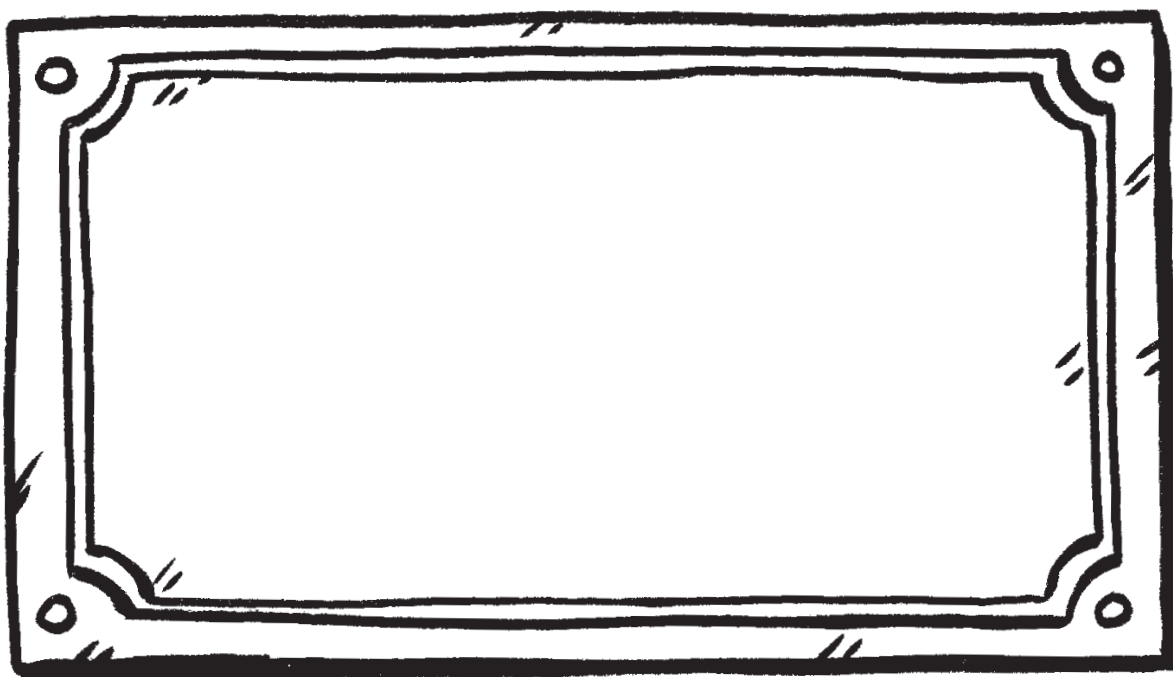
?

NAŠE ULICE



?

ULICE S KONTEJNEREM NA TŘÍDĚNÝ ODPAD



Krok č. 1 – CO JE TO ODPAD A JAK VZNIKÁ?

Produkce odpadu, který různou měrou nebezpečí zatěžuje celé životní prostředí, je výsledkem činnosti lidí. Proto zodpovědný přístup k zacházení s odpadem není záslužná činnost, ale povinnost každého z nás. Vedle průmyslových a zemědělských podniků i těžebního průmyslu jsou také domácnosti významným „výrobcem“ odpadů. Zodpovědnost za řešení hlavních problémů s odpady mají jistě na starost představitelé státu a státní instituce, ale svou měrou může a musí přispět každá domácnost. Zde záleží na informovanosti a ochotě si informace získávat a následně i poupravit své chování.

? Zeptejte se dětí, jak by dokázaly vysvětlit pojem odpad?

► Odpad je jakákoli věc, kterou člověk nechce a chce se jí zbavit.

Z odpovědi je patrná podstata problému. Odpadem se může v určité chvíli stát cokoliv, v krajním případě i věc nepoškozená a funkční, která prostě jen omrzela. Šetrné zacházení s odpady tedy začíná již ve chvíli našich nákupů. Situaci si vysvětlíte na jednoduchém příkladu např. vynucování si nové hračky, která po několika dnech přestane bavit. Na její výrobu však byla potřebná řada materiálů a energie a stejně náročná bude i její recyklace, pokud neskončí rovnou na zavalitém odkaz příštím generacím.

Krok č. 2 – KAM S JAKÝM OPADEM

Velké množství odpadu z domácnosti se dá použít k výrobě nových věcí. Musí se ale nejprve vytřídit. To je třeba provádět správně, protože vzhazováním nesprávných předmětů do označených kontejnerů se může znehodnotit snaha mnoha dalších lidí, kteří třídí správně.

Rozdejte dětem pracovní listy a připravte si pastelky: žlutou, modrou, zelenou a červenou. Děti budou nyní řešit úkol č. 1 pracovního listu. Barevně odliší kontejnery pro tříděný odpad. Vodítkem jim budou příklady typických odpadků.

? Prohlédněte si obrázky. Vyskytují se znázorněné odpadky i ve vaší domácnosti? Co s nimi po jejich upotřebení děláte?

► PET lahev, reklamní tiskoviny, sklenice, monočlánek

Plastová láhev, papír i sklo jsou cenné druhotné suroviny. Dají se využít k další výrobě, a proto musí být vytříděny k dalšímu použití. Také baterie je třeba třídít. Velká část surovin použitých k jejich výrobě je dále využitelná. Navíc obsahují těžké kovy a nebezpečné látky. Pokud by se dostaly na skládku, mohou způsobit znečištění půdy a vody.

Krok č. 3 – BARVA KONTEJNERŮ

Nyní nechte děti vybarvit správnou barvou příslušné kontejnery na tříděný odpad. Mnozí budou již barvy znát, nebo si je můžete během vycházky ukázat. Ale můžete také děti odkázat na pomoc rodičů a tak si ověřit, že děti mají i doma podporu v zodpovědném nakládání s domácím odpadem.

? Jakou barvu má kontejner na plast, papír, sklo a elektroodpad?

► plast – žlutá, papír – modrá, sklo – zelená, elektroodpad – červená

Krok č. 4

Nyní mají děti za úkol nakreslit vlastní příklad odpadu a správně jej vytřídit. Mohou uvádět různé příklady. Společně si vyjmenujte co nejvíce příkladů, protože mnozí lidé si myslí, že např. do plastového odpadu patří pouze PET lahve a nic jiného. Nezapomeňte však zdůraznit i příklady odpadu, který se třídít nedá.

PLAST **Můžeme:** sáčky, fólie, kelímky, PET lahve, prázdné obaly od CD, čisté obaly od kosmetiky, malé kusy polystyrenu
Nemůžeme: obal od zubní pasty, obaly od chemikálií, znečištěné, mastné obaly, podlahové krytiny z PVC, plastové vodovodní trubky z PVC

PAPÍR **Můžeme:** noviny, časopisy, sešity, krabice, papírové obaly, staré knihy
Nemůžeme: znečištěný, mastný, promáčený papír, dětské papírové pleny

SKLO **Můžeme:** skleněné lahve a sklenice všeho druhu, okenní sklo
Nemůžeme: zrcadla, sklo z aut, sklo s drátěnou výztuží

ELEKTROODPAD **Můžeme:** mobilní telefony, rádia, přehrávače, drobné kuchyňské spotřebiče, části počítačů, baterie
Nemůžeme: zářivky, televize, úsporné žárovky, autobaterie (vše patří do sběrného dvora), klasické žárovky (do směsného odpadu)

Krok č. 5 – MUSÍME CHODIT DALEKO?

Úkol č. 3 má dětem i jejich rodičům dokázat, že s tříděným odpadem nemusí chodit většinou nijak daleko. Děti si zopakují adresu svého bydliště a vypátrají nejbližší stanoviště kontejnerů na tříděný odpad. S úkolem budou pomáhat rodiče, aby si i oni tyto informace potvrdili. Barevné kontejnery totiž mnozí najdou přímo ve své ulici, či v těsném sousedství. Dětem můžete dát také za úkol, aby se svými rodiči spočítali počet kroků, nebo změřili čas potřebný k cestě s tříděným odpadem.